

# Preisliste

gültig ab 1.1.2012

**044 27 27 333**

**M U Z**

**MULDENZENTRALE AG ZÜRICH**



## Inhalt

Mulden-Angebot	4
Fahrzeug-Regieansätze	5
Muldenmiete und Standgeld	5
Minimuldenpreise	5
Transportpreise	6
Transportpreis-Zonen, Zürich-Agglomeration	7
Transportpreis-Zonen, Stadt Zürich	9
Einsatzgebietskarte	10
Deponie- und Entsorgungsgebühren	12
Materialbegriffe	14
Kiesmaterialien	16
Betonsorten	17
Geschäfts- und Lieferbestimmungen	18

Alle Preisangaben verstehen sich in Schweizer Franken, netto und exkl. MwSt.  
Die Wahl des Transportmittels ist ausschliesslich Sache der MUZ.  
Wir verweisen auf unsere Geschäfts- und Lieferbestimmungen.  
Diese Preisliste ist gültig ab 1.1.2012 und ersetzt alle vorhergehenden Preislisten.

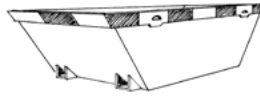
# Mulden-Angebot

## Minimulde Typ 1 / 2



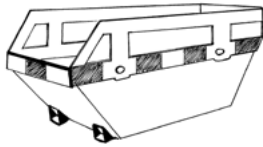
Aussenmass: L x B x H  
Typ 1 1,2 m<sup>3</sup> 1500 x 850 x 1000  
Typ 2 1,8 m<sup>3</sup> 1500 x 1100 x 1100

## Normalmulde 4 / 5 / 7 m<sup>3</sup>



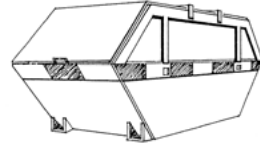
Aussenmass: L x B x H  
4 / 5 m<sup>3</sup> 3500 x 1700 x 950  
7 m<sup>3</sup> 4500 x 2050 x 1000

## Aufsatzmulde 7 / 12 m<sup>3</sup>



Aussenmass: L x B x H  
7 m<sup>3</sup> 3700 x 1700 x 1600  
12 m<sup>3</sup> 4800 x 2050 x 1800

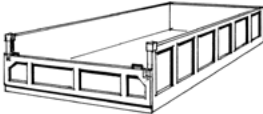
## Deckelmulde 6 m<sup>3</sup>



Aussenmass: L x B x H  
6 m<sup>3</sup> 3500 x 1700 x 1600

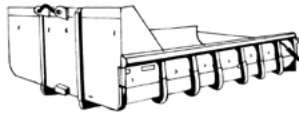
## Flachmulde 4 m<sup>3</sup>

## Flachcontainer 5 / 8 m<sup>3</sup>



Aussenmass: L x B x H  
4 m<sup>3</sup> 3500 x 1700 x 950  
5 m<sup>3</sup> 4300 x 2050 x 850  
8 m<sup>3</sup> 5000 x 2050 x 900

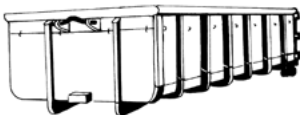
## Rolltainer 10 m<sup>3</sup>



Aussenmass: L x B x H  
10 m<sup>3</sup> 5000 x 2300 x 950

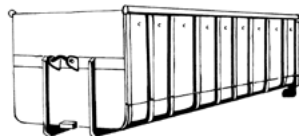
## Rolltainer 18 m<sup>3</sup>

## Absetzcontainer 18 m<sup>3</sup>



Aussenmass: L x B x H  
RT 6200 x 2300 x 1500  
AC 5300 x 2050 x 2200

## Rolltainer 36 m<sup>3</sup>



Aussenmass: L x B x H  
36 m<sup>3</sup> 7000 x 2500 x 2500

# Fahrzeug-Regieansätze

inkl. LSVA

Fahrzeugart	Arbeitszeit / Std.	Wartezeit / Std.
2-Achser-Absetzkipper	190.00	125.00
4-Achser-Absetzkipper	235.00	160.00
4-Achser-Abrollkipper	235.00	160.00
Minimulden-Fahrzeug	240.00	170.00

## Muldenmiete

inkl. LSVA

Fahrzeugart / Muldentyp	Miete / Monat
<b>2-Achser-Mulden</b>	
Normalmulde 4 / 5 m <sup>3</sup>	30.00
Normalmulde 7 m <sup>3</sup>	60.00
Aufsatzmulde 7 m <sup>3</sup>	60.00
Flachmulde 4 m <sup>3</sup>	30.00
Flachcontainer 5 m <sup>3</sup>	30.00
Deckelmulde 6 m <sup>3</sup>	80.00
<b>4-Achser-Mulden</b>	
Normalmulde 7 m <sup>3</sup>	60.00
Aufsatzmulde 12 m <sup>3</sup>	80.00
Flachcontainer 8 m <sup>3</sup>	80.00
Absetzcontainer 18 m <sup>3</sup>	120.00
<b>4-Achser-Mulden</b>	
Rolltainer 10 m <sup>3</sup>	80.00
Rolltainer 18 m <sup>3</sup>	120.00
Rolltainer 36 m <sup>3</sup>	160.00
<b>Minimulden</b>	
Minimulde Typ 1 1,2 m <sup>3</sup>	25.00
Minimulde Typ 2 1,8 m <sup>3</sup>	30.00
Rolli zu Minimulde Typ 1	30.00

## Minimuldenpreise

inkl. Deponie- oder Entsorgungskosten und LSVA

Materialbezeichnung	MM 1	MM 2
Aushub, sauber, trocken	190.00	
Ausbauasphalt, PAK < 5000 ppm	225.00	
Betonabbruch, Kante kleiner 70 cm	165.00	
Mischabbruch, sauber	230.00	305.00
Holz, Bauholz, sauber	220.00	290.00
Bausperrgut, vermischt	300.00	410.00
Metall	155.00	190.00

siehe auch Materialbegriffe auf Seite 14 / 15.

Fahrzeugart / Muldentyp		Zone 1	Zone 2	Zone 3	
<b>2-Achser Absetzkipper</b>					
Normalmulde	4 m <sup>3</sup>	wechselln / abholen	180.00	210.00	240.00
Normalmulde	5 m <sup>3</sup>	wechselln / abholen	180.00	210.00	240.00
Normalmulde	7 m <sup>3</sup>	wechselln / abholen	180.00	210.00	240.00
Aufsatzmulde	7 m <sup>3</sup>	wechselln / abholen	180.00	210.00	240.00
Flachmulde	4 m <sup>3</sup>	wechselln / abholen	180.00	210.00	240.00
Flachcontainer	5 m <sup>3</sup>	wechselln / abholen	180.00	210.00	240.00
Deckelmulde	6 m <sup>3</sup>	wechselln / abholen	220.00	250.00	285.00

## 4-Achser Absetzkipper

Normalmulde	7 m <sup>3</sup>	wechselln / abholen	225.00	265.00	300.00
Aufsatzmulde	12 m <sup>3</sup>	wechselln / abholen	225.00	265.00	300.00
Flachcontainer	8 m <sup>3</sup>	wechselln / abholen	235.00	285.00	325.00
Absetzcontainer	18 m <sup>3</sup>	wechselln / abholen	305.00	345.00	390.00

## 4-Achser Abrollkipper

Rolltainer	10 m <sup>3</sup>	wechselln / abholen	235.00	285.00	325.00
Rolltainer	18 m <sup>3</sup>	wechselln / abholen	305.00	345.00	390.00
Rolltainer	36 m <sup>3</sup>	wechselln / abholen	305.00	345.00	390.00

## Stellen der Mulden

### 2-Achser-Mulden

Normalmulde	4 m <sup>3</sup>	1. Stellen	40.00
Normalmulde	5 m <sup>3</sup>	1. Stellen	40.00
Normalmulde	7 m <sup>3</sup>	1. Stellen	40.00
Aufsatzmulde	7 m <sup>3</sup>	1. Stellen	40.00
Flachmulde	4 m <sup>3</sup>	1. Stellen	40.00
Flachcontainer	5 m <sup>3</sup>	1. Stellen	40.00
Deckelmulde	6 m <sup>3</sup>	1. Stellen	60.00

### 4-Achser-Mulden

Normalmulde	7 m <sup>3</sup>	1. Stellen	60.00
Aufsatzmulde	12 m <sup>3</sup>	1. Stellen	60.00
Flachcontainer	8 m <sup>3</sup>	1. Stellen	70.00
Absetzcontainer	18 m <sup>3</sup>	1. Stellen	120.00

### 4-Achser-Mulden

Rolltainer	10 m <sup>3</sup>	1. Stellen	70.00
Rolltainer	18 m <sup>3</sup>	1. Stellen	120.00
Rolltainer	36 m <sup>3</sup>	1. Stellen	120.00

### Minimulden

Minimulde Typ 1	1.2 m <sup>3</sup>	1. Stellen	25.00
Minimulde Typ 2	1.8 m <sup>3</sup>	1. Stellen	25.00
Rolli zu Minimulde Typ 1			25.00

## Transportpreis-Zonen

PLZ	Ort	Zone
8106	Adlikon / Regensdorf	1
8134	Adliswil	3
8904	Aesch b. Birmensdorf	3
8914	Aeugst a. A.	3
8905	Arni-Islisberg	3
8910	Affoltern a. A.	3
8804	Au	3
8331	Auslikon	3
8184	Bachenbülach	1
8164	Bachs	1
5330	Bad Zurzach	3
5400	Baden	1
5405	Baden-Dättwil	1
5333	Baldingen	3
8303	Bassersdorf	1
5454	Bellikon	3
8121	Benglen	3
8962	Bergdietikon	3
8965	Berikon	3
8122	Binz	3
8903	Birmensdorf	3
5334	Böbikon	3
8906	Bonstetten	3
8113	Boppelsen	1
8311	Brütten	3
8306	Brüttsellen	2
8608	Bubikon	3
8107	Buchs	1
8180	Bülach	1
8108	Dällikon	1
8114	Dänikon	1
8421	Dättlikon	2
8157	Dielsdorf	1
8953	Dietikon	1
8305	Dietlikon	2
8600	Dübendorf	2
8925	Ebertswil	3
8123	Ebmatingen	3
8307	Effretikon	3
8132	Egg	3
8193	Eglisau	1
5420	Ehrendingen	3
8424	Embrach	1
5304	Endingen	3
5408	Ennetbaden	1
8703	Erlenbach	3
8133	Esslingen	3
8951	Fahrweid	1
8117	Fällanden	3
8320	Fehraltorf	3
5467	Fisibach	1
5442	Fislisbach	3

## Zürich-Agglomeration

PLZ	Ort	Zone
8127	Forch	3
8427	Freienstein	1
5423	Freienwil	3
8136	Gattikon	3
8954	Geroldswil	1
8152	Glattbrugg	1
8192	Glattfelden	1
8625	Gossau	3
8606	Greifensee	3
8627	Grüningen	3
8605	Gutenswil	3
8915	Hausen a. A.	3
8908	Hedingen	3
8704	Herrliberg	3
8132	Hinteregg	3
8816	Hirzel	3
8182	Hochfelden	1
8634	Hombrechtikon	3
8810	Horgen	3
8181	Höri	1
8194	Hüntwangen	1
8825	Hütten	3
8115	Hüttikon	1
8308	Illnau	3
8916	Jonen	3
5466	Kaiserstuhl	1
8926	Kappel a. A.	3
8310	Kempththal	3
8802	Kilchberg	3
8956	Killwangen	1
8302	Kloten	1
8934	Knonau	3
5444	Künten	3
8700	Küsnacht	3
8314	Kyburg	3
8135	Langnau a. A.	3
5426	Lengnau	1
8315	Lindau	3
8426	Lufingen	1
8708	Männedorf	3
8933	Maschwanden	3
8124	Maur	3
8706	Meilen	3
5465	Mellikon	3
5407	Mellingen	3
8932	Mettmenstetten	3
8617	Mönchaltorf	3
8606	Nänikon	3
8173	Neerach	1
5432	Neuenhof	1
8172	Niederglatt	1
8155	Niederhasli	1

## Transportpreis-Zonen

PLZ	Ort	Zone
5443	Niederrohrdorf	3
8166	Niederweningen	1
8309	Nürensdorf	1
8425	Oberembrach	1
8102	Oberengstringen	1
8154	Oberglatt	1
8156	Oberhasli	1
8917	Oberlunkhofen	3
8942	Oberrieden	3
5452	Oberrohrdorf	3
8165	Oberweningen	1
8966	Oberwil-Lieli	3
8912	Obfelden	3
8955	Oetwil a.d. Limmat	1
8618	Oetwil am See	3
8152	Opfikon	1
8112	Otelfingen	1
8913	Ottenbach	3
8330	Pfäffikon	3
8118	Pfaffhausen	3
8422	Pfungen	2
8197	Rafz	1
8158	Regensberg	1
8105	Regensdorf / Watt	1
5332	Rekingen	3
5453	Remetschwil	3
8805	Richterswil	3
8616	Riedikon	3
5323	Rietheim	3
8911	Rifferswil	3
8427	Rorbas	1
8964	Rudolfstetten	3
5464	Rümikon	2
8153	Rümlang	1
8803	Rüschlikon	3
8332	Russikon	3
8833	Samstagern	3
8165	Schleinikon	1
8952	Schlieren	1
8165	Schöfflisdorf	1
8824	Schönenberg	3
5425	Schneisingen	1
8603	Schwerzenbach	3
5301	Siggenthal Station	3
5462	Siglistorf	3
6340	Sihlbrugg	3
8957	Spreitenbach	1
8174	Stadel	1
8712	Stäfa	3
8143	Stallikon	3
8162	Steinmaur	1

## Zürich-Agglomeration

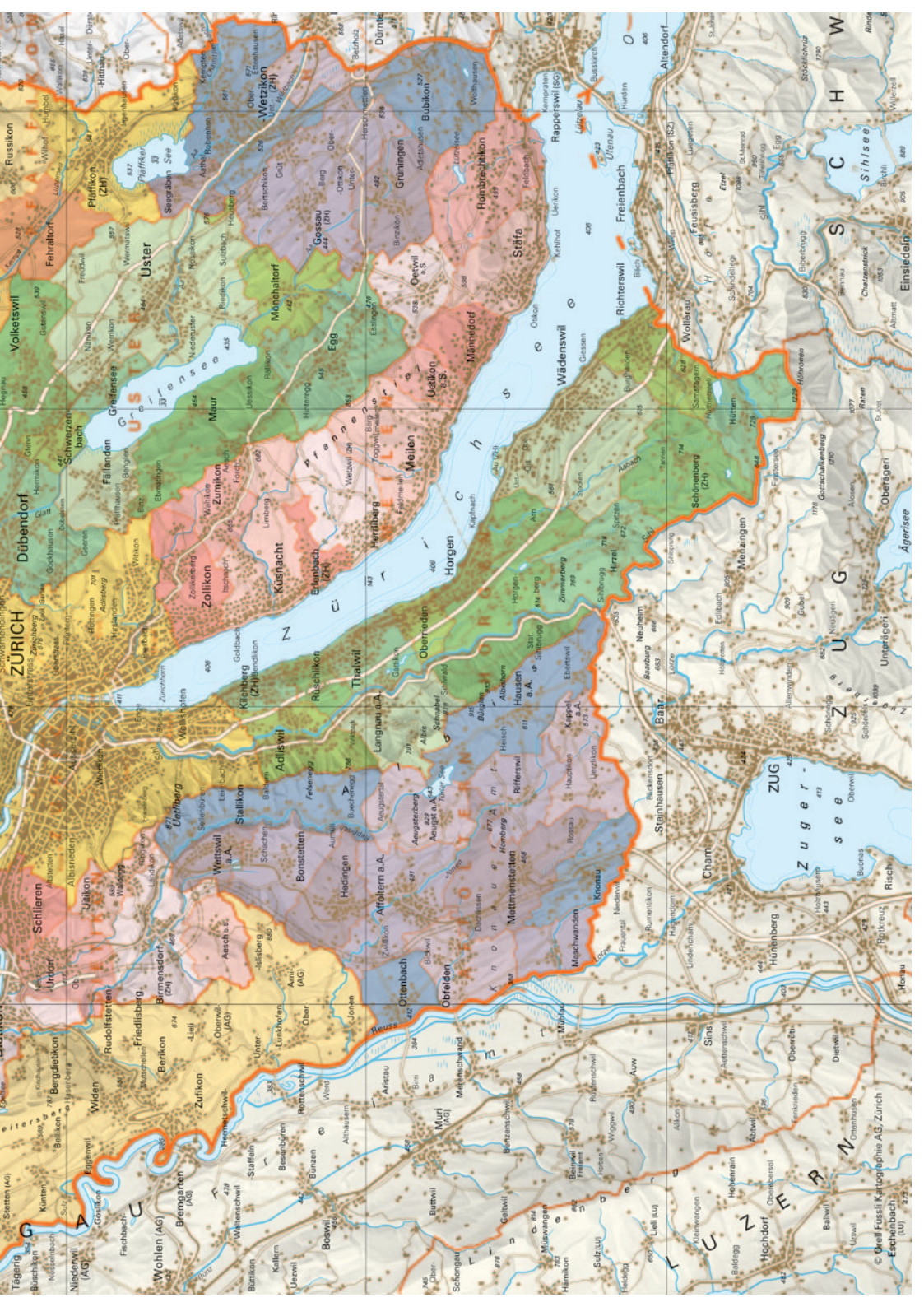
PLZ	Ort	Zone
5608	Stetten	3
8614	Sulzbach	3
8317	Tagelswangen	3
5306	Tegerfelden	3
8800	Thalwil	3
8707	Uetikon am See	3
8142	Uitikon Waldegg	3
5305	Unterendingen	3
8103	Unterengstringen	1
8918	Unterlunkhofen	3
8902	Urdorf	1
8610	Uster	3
8604	Volketswil	3
8820	Wädenswil	3
8304	Wallisellen	1
8602	Wangen	2
8195	Wasterkingen	1
8187	Weiach	1
8104	Weiningen	1
8484	Weisslingen	3
8615	Wermatswil	3
5430	Wettingen	1
8907	Wetzswil	3
8620	Wetzikon	3
8967	Widen	3
8196	Wil b. Rafz	1
8175	Windlach	1
8185	Winkel	1
8312	Winterberg	3
8400	Winterthur	3
8402	Winterthur	3
8403	Winterthur	3
8407	Winterthur	3
8410	Winterthur	3
8411	Winterthur	3
8409	Winterthur Hegi	3
8400	Winterthur Rossberg	3
8405	Winterthur Seen	3
8482	Winterthur Sennhof	3
8406	Winterthur Töss	3
8400	Winterthur Veltheim	3
8408	Winterthur Wülflingen	3
5463	Wislikofen	3
8633	Wolfhausen	3
5436	Würenlos	1
8125	Zollikerberg	3
8702	Zollikon	3
5621	Zufikon	3
8126	Zumikon	3
8192	Zweiden	1
8909	Zwillikon	3

Die Postleitzahl des Muldenstandortes (Baustelle) bestimmt die Transportkostenzone.

PLZ	Ort	Zone
8046	Zürich Affoltern	2
8047	Zürich Albisrieden	3
8048	Zürich Altstetten	3
8004	Zürich Aussersihl	3
8001	Zürich City	3
8002	Zürich Enge	3
8044	Zürich Fluntern	3
8045	Zürich Giesshübel	3
8064	Zürich Grünau	3
8049	Zürich Höngg	3
8032	Zürich Hottingen	3
8005	Zürich Industriequartier	3

PLZ	Ort	Zone
8041	Zürich Leimbach	3
8006	Zürich Oberstrass	3
8050	Zürich Oerlikon	2
8008	Zürich Riesbach	3
8051	Zürich Schwamendingen	2
8052	Zürich Seebach	2
8003	Zürich Sihlfeld	3
8057	Zürich Unterstrass	3
8055	Zürich Wiedikon	3
8037	Zürich Wipkingen	3
8053	Zürich Witikon	3
8038	Zürich Wollishofen	3





# Deponie- und Entsorgungsgebühren

exkl. Transportkosten

Materialbezeichnung	Bemerkungen	CHF / m <sup>3</sup>	CHF / t
<b>Aushub</b>			
Aushub, sauber	sauber, trocken, ohne Fremdanteile (Bauschutt) normal in einer Aushubdeponie einbaubar	40.00	
Aushub, verschmutzt	Aushub mit Fremdanteilen (Inertstoffdeponie)	130.00	
Aushub nass	wassergesättigt, stichfest	80.00	
<b>Bauschutt sortiert</b>			
Belag	exkl. Analysen (nachweispflichtig)		
Aufbruchasphalt	PAK-Anteil im Bindemittel < 5'000 ppm	60.00	
Aufbruchasphalt	PAK-Anteil im Bindemittel 5'000 – 20'000 ppm		85.00
Aufbruchasphalt	PAK-Anteil im Bindemittel > 20'000 ppm		215.00
Fräsasphalt	PAK-Anteil im Bindemittel < 5'000 ppm	60.00	
Fräsasphalt	PAK-Anteil im Bindemittel 5'000 – 20'000 ppm		85.00
Fräsasphalt	PAK-Anteil im Bindemittel > 20'000 ppm		215.00
Zuschlag	für Zerkleinerung von Asphalt im Übermass	40.00	
Strassenaufbruch	kiesiges Material mit geringem Anteil von Beton und Belag	20.00	
Betonabbruch	Kante kleiner 70 cm	7.00	
Betonabbruch	Kante grösser 70 cm	70.00	
Zuschlag	für Abtrennen von vorstehenden Armierungseisen	40.00	
Dachziegel	sauber, ohne Fremdstoffe	65.00	
Mischabbruch sauber	ohne Verputz, Gips, Keramik, Eternit, Farbe usw.	65.00	
Mischabbruch verunreinigt	mit Verputz, Keramik, Eternit, usw. und mit max. 3% brennbare Bestandteile und Gips-Anteil >1%	130.00	
<b>Holz</b>			
Bauholz	sauber, ohne Isolationen	50.00	
Holzfenster inkl. Glas			195.00

Materialbezeichnung	Bemerkungen	CHF / m <sup>3</sup>	CHF / t
<b>Bausperrgut</b>			
Bausperrgut vermischt	Mehrstoffmulde unsortiert	120.00	
Bausperrgut brennbar	Papier, Plastik, Kunststoffe, Holz		220.00

## Organisches Material

Sträucher / Baumschnitt	∅ kleiner 8 cm		185.00
Laub / Rasenschnitt			185.00
Astholz	∅ 8 cm bis 20 cm		205.00
Stammmaterial	∅ grösser 20 cm		230.00
Wurzelstöcke	ohne Erdmaterial		280.00

## Metalle

recyclierbare Eisen- und Metallabfälle nach Marktlage

Bei Unklarheiten lesen Sie bitte unsere Erläuterungen auf Seite 14 / 15 (Materialbegriffe).

# Materialbegriffe

## Aushub

### Stichproben

Die MUZ ist verpflichtet, das angelieferte Aushubmaterial stichprobenweise zu überprüfen. Sollte das untersuchte Aushubmaterial die gesetzlichen Richtwerte nicht erfüllen, wird das Material in Absprache mit dem Besteller (Kunden) respektive mit der Behörde entweder

- dem Besteller (Kunden) unter Verrechnung aller Aufwendungen zurückgegeben oder
- gesetztes- und umweltkonform unter Verrechnung aller Aufwendungen entsorgt.

### Aushub, sauber

Aushubmaterial gilt als unverschmutzt, wenn seine natürliche Zusammensetzung durch menschliche Tätigkeit weder chemisch noch durch Fremdstoffe (z.B. Siedlungsabfälle, Grünzeug, andere Bauabfälle) verändert wurde.

Aushub U kann uneingeschränkt für Hinterfüllungen verwendet oder in Aushubdeponien abgelagert werden.

### Aushub, verschmutzt

Aushubmaterial gilt als verschmutzt, wenn seine natürlich Zusammensetzung durch menschliche Tätigkeit chemisch oder durch Fremdstoffe (z.B. Bauabfälle, Bauschutt) verändert wurde. Das Material erfüllt mindestens die Ablagerungskriterien einer TVA-konformen Inertstoffdeponie.

### Aushub nass

Sauberer, nasser Aushub ohne jegliche Fremdanteile.

## Bauschutt sortiert

Zur Wiederaufbereitung verwendbares Material aussortiert nach:

### Belag (exkl. Analysen)

Oberbegriff für den durch schichtweises Kaltfräsen eines Asphaltbelages gewonnenen, kleinstückigen Fräsasphalt und den beim Aufbrechen bituminöser Schichten in Schollen anfallenden Aufbruchasphalt.

Wir unterscheiden:

- Ausbauasphalt mit PAK-Anteil im Bindemittel < 5'000 ppm
- Ausbauasphalt mit PAK-Anteil im Bindemittel 5'000 – 20'000 ppm
- Ausbauasphalt mit PAK-Anteil im Bindemittel > 20'000 ppm
- Fräsasphalt mit PAK-Anteil im Bindemittel < 5'000 ppm
- Fräsasphalt mit PAK-Anteil im Bindemittel 5'000 – 20'000 ppm
- Fräsasphalt mit PAK-Anteil im Bindemittel > 20'000 ppm

### Strassenaufbruch

Oberbegriff für das durch Ausheben, Aufbrechen oder Fräsen von nicht gebundenen Fundamentalschichten gewonnenes Material.

- Kiesiges Material mit geringen Anteilen (max. 5 Vol.-%) von Beton und Belag

### Betonabbruch

Durch Abbrechen von bewehrten oder unbewehrten Betonbauten und Belägen gewonnenes Material.

- bis 70 cm Kantenlänge, Armierungseisen bündig abgeschnitten
- über 70 cm Kantenlänge
- Holzzementböden gelten als Mischabbruch verunreinigt

# Materialbegriffe

## Dachziegel

Sauber, frei von Fremdstoffen wie Holz, Beton etc.

## Mischabbruch sauber

Gemisch von ausschliesslich mineralischen Fraktionen von Massivbauteilen wie Beton-, Backstein-, Kalksandstein- und Natursteinmauerwerk.

- Gemisch sauberer mineralischer Fraktionen aus KS-Steine, Backsteine, Ziegel, Beton, ohne Gips

## Mischabbruch verunreinigt

- mit Gips und / oder Aushub, Verputz, Keramik und max 3% brennbaren Bestandteilen

## Bausperrgut vermischt

Unsortierte Mehrstoffmulde inkl. brennbare und mineralische Bestandteile

- keramische Wand- und Bodenbeläge, Faserzementplatten (nicht asbesthaltig), Lavabos, Gips und Gipsmaterialien etc.

## Bausperrgut brennbar

Alle brennbaren Materialien, max. Länge 1 Meter.

- keine organischen oder mineralischen Stoffe
- kein Metall
- keine Sonderabfälle

## Holz

- Bauholz sauber, Kantholz, Schaltafeln, Spanplatten etc.

## Organische Abfälle

- Rasenschnitt, Laub, Zimmerpflanzen, Sträucher und Baumschnitt,  $\varnothing$  kleiner 8 cm
- Astholz  $\varnothing$  8 cm bis 20 cm
- Stammmaterial  $\varnothing$  grösser 20 cm
- Wurzelstöcke ohne Erdmaterial

## Metalle

Recyclierbare Eisen- und Metallabfälle wie Betoneisen, Stahlbleche etc. die dem Altmetallhandel zugeführt werden können.

## Kiesmaterialien

Werden beim Wechseln einer Mulde gleichzeitig Kiesmaterialien in Kleinmengen auf die Baustelle geliefert, verrechnen wir einen Transportkostenanteil von CHF 90.00.

Materialbezeichnung	Korngrösse	t / m <sup>3</sup>	ab Werk
<b>Mischkies</b>			CHF / m <sup>3</sup>
Betonkies	0/16	1.78	39.00
Betonkies	0/32	1.81	39.00
Leitungskies	0/16	1.78	39.00
Leitungskies	0/32	1.81	39.00

<b>Sand</b>			
Sand (Spielsand)	0/2	1.51	61.00
Sand	0/4	1.53	61.00

<b>Einzelkomponenten</b>			
Feinkies	4/8	1.58	39.00
Feinkies	8/16	1.61	39.00
Mittelkies	16/32	1.62	39.00
Grobkies	32/45	1.63	39.00
Geröll	45/80	1.62	35.00
Bollensteine ungewaschen	ca. 150/300	1.58	

<b>Gebrochenes Material</b>			
Splitt	3/6	1.35	61.00
Splitt	4/8	1.35	61.00

<b>Wandkies und RC-Baustoffe</b>			
Wandkies frostsicher	0/100	1.90	28.50
Kiessand 1	0/63	1.85	34.00
Strassenkies	0/32	1.80	68.50
RC-Betongranulatgemisch 0/22 OC 85	0/22	1.60	26.00
RC-Betongranulatgemisch 0/45 OC 85	0/63	1.65	19.00
RC-Kiesgemisch B 0/45 OC 85	0/63	1.80	24.50

<b>Spezialmaterialien</b>			
Netztaler Bergschotter	0/15	1.90	126.50
Lägeron (gelb)	0/22	1.45	106.00
Humus unsortiert		1.30	42.00
Humus ausgesiebt	0/63	1.30	50.00

<b>Transportkosten netto</b>			
2-Achser-Mulde Extrafahrt			270.00
4-Achser-Mulde Extrafahrt			325.00

## Betonsorten

Werden beim Wechseln einer Mulde gleichzeitig Betonsorten in Kleinmengen auf die Baustelle geliefert, verrechnen wir einen Transportkostenanteil von CHF 90.00.

Materialbezeichnung	Konsistenzen	Korngrösse	Zementgehalt	ab Werk
				CHF / m <sup>3</sup>
MIGRA Beton	erdfeucht	0/25	150	73.00
MIGRA Beton	erdfeucht	0/25	200	85.00
MIGRA Beton	erdfeucht	0/25	250	96.00
BEGRA Beton	erdfeucht	0/22	150	92.00
BEGRA Beton	erdfeucht	0/22	200	104.00
BEGRA Beton	erdfeucht	0/22	250	115.00
Überzug	erdfeucht	0/4	300	178.00
Überzug	erdfeucht	0/4	350	186.50
Überzug	erdfeucht	0/4	400	194.50
Überzug	erdfeucht	0/4	450	202.50
Überzug	erdfeucht	0/4	500	209.00
Magerbeton	erdfeucht	0/16	150	152.50
Magerbeton	erdfeucht	0/16	200	159.00
Magerbeton	erdfeucht	0/16	250	163.50
Magerbeton	erdfeucht	0/16	300	169.00
Magerbeton	erdfeucht	0/32	100	142.00
Magerbeton	erdfeucht	0/32	150	148.50
Magerbeton	erdfeucht	0/32	200	155.00
Magerbeton	erdfeucht	0/32	250	161.00
Magerbeton	erdfeucht	0/32	300	166.00
Sickerbeton	erdfeucht	4/8	200	159.00
Sickerbeton	erdfeucht	4/8	250	163.50
Sickerbeton	erdfeucht	8/16	150	151.00
Sickerbeton	erdfeucht	8/16	200	158.00
Sickerbeton	erdfeucht	8/16	250	162.00
Sickerbeton	erdfeucht	16/32	150	148.50
Sickerbeton	erdfeucht	16/32	200	155.00
Sickerbeton	erdfeucht	16/32	250	161.00
<b>Zusatzmittel und Bindemittel</b>				CHF / kg
Verzögerer	Berechnung nach Std. in % Zementgewicht			6.75
Frostschutz	1% des Zementgewichtes			5.50
Zement CEM II A-LL 42.5	Mehrdosierung			0.30
<b>Zuschlag</b>				CHF / m <sup>3</sup>
Winterzuschlag für Betonproduktion vom 1. Dezember bis 28. Februar				5.50
<b>Transportkosten netto</b>				
2-Achser-Mulde Extrafahrt				270.00
4-Achser-Mulde Extrafahrt				325.00

# Geschäfts- und Lieferbestimmungen

## 1. **Muldentarife**

Mit der Ausgabe dieser Preisliste sind alle bisherigen Offert- und Preisangaben aufgehoben. Diese Preise gelten für das Bauhauptgewerbe, Baunebengewerbe und für Staats- und Gemeindeverwaltungen. Unsere Zonenordnung bezieht sich auf die Postleitzahlen. Alle Preise verstehen sich netto und exkl. MwSt.

## 2. **Bestimmung des Ladegutes**

Der Besteller (Kunde) haftet in jedem Fall für die korrekte Deklaration des Muldeninhaltes. Er ist in jedem Fall verantwortlich für sämtliche Kosten der Identifikation, Klassierung und Entsorgung falsch deklarerter oder verschmutzter Abfälle.

Sonderabfälle müssen separat entsorgt werden. Sonderabfälle, welche erst beim Aussortieren der Mulden zum Vorschein kommen und somit nicht auf dem Fuhrschein vermerkt werden konnten, werden unter Verrechnung des vollen Entsorgungsaufwandes nachbelastet.

Über die Materialart und Menge in den Mulden entscheidet der Chauffeur resp. die Deponiestelle endgültig.

## 3. **Nicht transportiert werden**

NICHT in den Mulden deponiert werden dürfen: Sonderabfälle wie Batterien; Chemikalien oder andere grundwassergefährdende Stoffe; Flüssigkeiten wie Farben, Lacke usw; explosive Materialien; Kadaver und Stoffe, die verwesen; Beleuchtungskörper wie FL-Lampen usw.

## 4. **Überladen / Überfüllen**

Der Inhalt wird nach der vorhandenen Kubatur verrechnet. Basis bildet die Normkubatur der Mulden. Ist die Mulde offensichtlich überladen, wird die Mehrkubatur sowie die Kosten für den Mehraufwand verrechnet.

## 5. **Unsachgemässe Behandlung**

Der Besteller (Kunde) haftet vollumfänglich für Schäden, die wegen unsachgemässer Behandlung der Behälter entstehen. Dies gilt unter anderem für:

- Schäden, die durch das Umherschleppen der Mulden mit Baumaschinen entstehen, insbesondere durch Bagger oder Radlader;
- Schäden, die durch das Verbrennen von Material in Mulden oder in deren unmittelbarer Nähe entstehen;
- Farbschäden, verursacht durch ätzende oder säurehaltige Materialien.

## 6. **Zufahrt zur Baustelle**

Schäden, die durch die Anweisungen des Bestellers (Kunde) auf privaten Grundstücken oder innerhalb von Baustellen verursacht werden, gehen zu Lasten des Bestellers.

- Bei beengten Baustellenzufahrten ist der Besteller verpflichtet, den Fahrer frühzeitig und korrekt einzuweisen, und wenn nötig eine Hilfsperson zu stellen.

# Geschäfts- und Lieferbestimmungen

- Der Besteller (Kunde) ist verantwortlich, dass die Tragfähigkeit des Untergrundes für den Einsatz von Mulden ausreicht, um Beschädigungen zu vermeiden. Er ist verpflichtet, allenfalls den Untergrund mit geeigneten Massnahmen (Bretterunterlage) zu schützen. Im Unterlassungsfalle haftet der Besteller für Belags- oder Bordsteinschäden infolge Muldenabsetz- oder -aufnahmearbeiten.

## 7. **Standortsicherung**

Das Sichern (u.a. Signalisieren), das Beleuchten und Abdecken der Behälter ist ausschliesslich Sache des Bestellers (Kunde). Für Schäden, die durch ungenügende Sicherung der Mulden entstehen, lehnt die Muldenzentrale AG jegliche Haftung ab.

## 8. **Bewilligungen**

Das Einholen von Bewilligungen bei Stationierung der Mulden auf öffentlichem Grund ist, wenn nötig, Sache des Bestellers.

## 9. **Transportmittel**

Die Wahl des Transportmittels ist ausschliesslich Sache der MUZ (Transporteur).

## 10. **Verstellen von Mulden**

Das Verstellen von Mulden wird nach Aufwand verrechnet.

## 11. **Frachtführerhaftpflicht**

Bei der Ausführung von Transporten haften wir nur für Verlust und Beschädigung des Transportgutes – vor allem bei Maschinentransporten – welche nachweisbar durch grobe Fahrlässigkeit unseres Personals verursacht worden sind. Auf Wunsch und gegen Verrechnung der Prämie kann eine entsprechende Versicherung abgeschlossen werden.

## 12. **Schlussbestimmungen**

Mit der Erteilung eines Auftrages anerkennt der Kunde unsere Geschäfts- und Lieferbestimmungen, sofern nicht schriftlich eine andere Vereinbarung getroffen wurde.

## 13. **Zahlungskonditionen**

30 Tage netto, Verzugszins 5%

## 14. **Preisanpassungen**

Preisanpassungen infolge veränderter Marktlage bleiben jederzeit vorbehalten.

**www.muz.ch**



Muldenzentrale AG  
Affolternstrasse 177  
8050 Zürich  
Telefon 044 272 73 33  
Telefax 044 446 50 95  
[www.muz.ch](http://www.muz.ch)  
[info@muz.ch](mailto:info@muz.ch)